

ORGANIZATIONS

諸団体

HOKKAIDO UNIVERSITY OF SCIENCE

協学会

「学生と教職員は運命共同体」の理念に立脚し、会員相互の親睦と道義・文化の昂揚並びに人間性の陶冶をはかることを目的に、1968年4月、全学生・教職員による協学会が設立され、種々の活動を行っています。

主な活動

- 新入生クラブ紹介の運営
- セーフティラリーの開催
- 東北工業大学総合定期戦の開催
- 体育祭の開催
- 大学祭の開催
- 協学会役員選挙の実施
- クラブリーダーズ交流会の開催
- 卒業祝賀会の助成

マイカークラブ

マイカークラブは、本学学生・教職員による交通事故を防止するため、交通安全意識の向上に努め、安全運転に徹するとともに、会員相互の親睦と福祉の増進を図ることを目的に、1978年10月に発足し、以来、交通安全組織として活動してきました。会員数は、学生・教職員合わせて約1,000名おり、交通安全の街頭啓発などを行い、交通事故撲滅を目指して活動しています。

主な活動

- 総会の開催
- 交通安全の街頭啓発の実施
- 交通安全キャンペーンの実施
- セーフティラリーに関する活動

雪嶺会

北海道科学大学同窓会
北海道工業大学同窓会
北海道薬科大学同窓会
北海道科学大学短期大学部同窓会
北海道自動車短期大学同窓会

会長 渡辺 一弘（北海道薬科大学1期）
事務局 〒006-8585 札幌市手稲区前田7条15丁目4-1
北海道科学大学内（E102室）
TEL 011-699-2111 FAX 011-681-3622
E-mail dosokai@hus.ac.jp

雪嶺会は会員相互の親睦を厚くし、文化的、社会的向上を図るとともに母校の興隆進展に寄与することを目的に、本学の在学生、卒業生及び教職員から構成される同窓会組織です。

現在の卒業生数は約77,000名おり、年間を通して各種の会員親睦事業や母校支援事業を行っています。

在学中は準会員、卒業後は正会員として登録され、以下のサービスを受けることができます。

主な事業

- 学生活動への助成
- 就職活動の支援
- 学生の表彰
- 大学発行の各種証明書の代行取得
- 学校法人北海道科学大学芦原ニセコ山荘の利用
- 会報、ホームページを介した同窓生、大学情報の提供
- 同窓生親睦会
- その他の諸活動の助成

雪嶺会支部

地域支部

十勝／函館／胆振／旭川／北見／網走
釧路／青森／稚内／秋田／南東北／関東
（休部中の支部）東京／根室／札幌／名寄

学科支部

機械／経営工学科／電気工学科
土木・社会基盤・都市環境／建築
応用電子工学科／臨床工学科／人間社会学科
診療放射線学科／理学療法学科／看護学科
義肢装具学科／情報工学科

クラブ支部

剣道部／空手道部／硬式野球部／硬式庭球部
ラグビーフットボール部／基礎スキー部
サニーフィールズ・ジャズ・オーケストラ

薬学部支部

北海道科学大学薬学部
北海道薬科大学

短期大学部支部

北海道科学大学短期大学部
北海道自動車短期大学



〒006-8585 北海道札幌市手稲区前田7条15丁目4-1
TEL:011-676-8603 FAX:011-681-3622（校友課）
HP:https://www.hus.ac.jp

企画編集・発行：北海道科学大学 親交会

+Professional

コミュニケーション力、課題発見解決力、自己実現力、ヒューマニティといった基盤能力を基に、専門性を身につけた人材を育成します。
すべての設置校に共通する、わたしたちのスローガンです。

設北海道科学大学
北海道科学大学
北海道科学大学高等学校
北海道自動車学校

HOKKAIDO UNIVERSITY OF SCIENCE

SHINKOKAI
INFORMATION
2025

北海道科学大学
親交会のご案内



ごあいさつ



親交会 会長
守谷 仁利

2024年度親交会総会におきまして、親交会展長に選任されました守谷仁利と申します。微力ながら会員の皆さまのご協力をいただきながら、責務を果たしていきたいと思いますので、ご指導のほどよろしくお願いいたします。

北海道科学大学の前田キャンパスは、2023年4月に北海道科学大学高校が移転し、学生や生徒、教職員など約6,000名が行き交う一大キャンパスとなりました。手稲の山々を間近に仰ぐ雄大な自然を背景に、広大なキャンパスと充実した施設設備を持つ大変恵まれた教育環境にある大学では、「+Professional」のスローガンのもと、基盤能力と専門性を併せ持つ人材育成を目指し、教育活動に取り組んでいます。また、社会貢献に関しても北海道内のいくつかの地域との連携協定や手稲区との防災連携協定も行っており、こういった大学の取り組みは我々父母等にとっても大変喜ばしいことであります。

さて、親交会設立の目的は「学生の知識及び技能の向上と、有為な社会人としての人間育成を図るため、大学と家庭との緊密な連携及び協調体制を保つ組織として設立する」と会則に謳われています。親交会は学生一人ひとりが更に充実した学生生活を送り、有為な社会人となるよう大学と会員間との緊密な連携、協調が保てるよう努力してまいりたいと思います。どうか今後も親交会の目的を果たすべく、皆さま方の物心両面におけるご支援をいただけますようよろしくお願い申し上げます。

この「親交会のご案内」は会員の皆さまに大学の一端を知っていただくために発刊しております。折に触れてこの冊子をご覧ください、大学をより身近なものとして受け止めていただければ幸いに存じます。

日頃から本学の教育に対しまして、父母等の皆さまには、深いご理解とご協力をいただいておりますこと、心から感謝申し上げます。

本学は、学生の成長を促し、彼らの能力を最大限に引き出すことを目的として存在しています。そのために私たちは、+Professional教育のスローガンのもと、教育の質の向上に努めています。本学を卒業した多くの同窓生は、先を見通すチカラ、学び続けるチカラ、そして深い教養を身につけた人材として、この特異な時代に向き合いながら、たくましく生き抜いています。私たちはすべての在学生も同様な力を身につけてくれることを強く願っています。

本学の管理運営を行う学校法人北海道科学大学は、2024年8月10日に創立100周年を迎え、新しいブランドビジョンである「とことん、ひらこう。」及び本学の新キャンパス、新学部・新学科設置の構想を発表しました。

新しいブランドビジョンは、立場や前例にとらわれず、地域にひらき、発想やコミュニケーションをオープンにし、実践と解決を止めることなく、地域と共に発展していく決意を込めた言葉です。新キャンパスは、名称を「手稲駅前キャンパス」とし、JR手稲駅から徒歩圏内にある旧手稲鉄北小学校跡地（てっぽく・ひろば）に2027年4月に開設します。

新学部・新学科設置については、本年4月に「情報科学部 情報科学科」を設置し、108名の新入生を迎えることができました。「情報科学部」では、2027年4月に新たに「経営情報学科」を設置し、情報や情報技術を適切に活用し、新規事業の企画・開発や業務プロセスの改善などの取り組みを創造的に実践できる人材を養成する教育を行います。

また、同じく2027年4月に、新学部・新学科として「地域創造学部 地域創造学科」を設置し、地域の魅力を高めるための資源を活用した新商品・サービス・まちづくりなどの取り組みを創造的に実践できる人材を養成する教育を行います。

これら2つの新学科は、「手稲駅前キャンパス」が主な学び舎となる予定です。

父母等の皆さまとのパートナーシップは、学生たちの成長において不可欠です。私たちは、オープンなコミュニケーションと協力を大切にし、父母等の皆さまとの連携を強化していきたいと考えています。

学生の進捗状況や学修成果については、親交会と共催で10月に開催いたします父母懇談会にて個別面談を通じてお知らせいたしますので、そちらにもぜひご出席いただければと存じます。私たちは今後も、父母等の皆さまと共に学生たちの成長を支え、より良い未来を築いていくために努力してまいります。父母等の皆さまにおかれましては、親交会を通じて本学の充実と発展にご協力くださいますようお願い申し上げます。

※現在設置構想中のため、内容は学科名称を含めて予定であり、計画変更の可能性あります。

親交会の事業内容と取り組み

親交会の組織

現代の個々の学生に対する教育は、学生意識の変化などにより旧来の方法では対応しきれない難しい一面があります。親交会は、このような状況を踏まえて父母等と大学が協調し、緊密な連携を保つことで大学教育の効果をより高いものとし、学生の成業と人間形成に資することを目的として1979年9月に設立され、現在に至っています。

事業内容

総会

総会は、年1回本学で開催されます。例年多数の父母等・役員及び本学の関係者が出席して、前年度の事業・決算・会計監査報告、新年度の事業計画・予算・役員改選などの議案を審議しています。なお、年に数回、役員による理事会を開催し、本会の会務を処理しています。



父母懇談会

前期成績結果と学生生活全般にわたる説明及び就職相談を中心に、年1回、開催しています。



各種援助

全学的行事（大学祭・体育祭）や各種活動など、学生の課外活動を振興させるための援助を行っています。



各種資料の発行・送付

本誌（親交会のご案内）、その他の連絡用資料などを発行しています。

教育環境への配慮

本会設立以来、教育環境をより豊かにするための一助として、大学に対し備品や絵画等を寄贈してきました。

2001年

新講義棟落成に際して、オブジェベンチ「KITE」（作・高橋三太郎氏）を寄贈しました。



2012年

新体育館落成に際して、オブジェベンチ「HOPE」（作・高橋三太郎氏）を寄贈しました。

このベンチは、虹、橋の型を想起させる弓状にカーブしており、「より高く、より遠くへ」と向かう意思の力を意味しており、「HOPE」と名づけられています。



2014年

大学名称変更に際して、クラブユニフォームや部旗を新調するための経費を寄付し、22団体がユニフォームや部旗を新調しました。

2017年

北海道科学大学開学50周年の記念品としてG棟1階に掲示板を寄贈しました。



2018年

薬学部統合に際して、薬学部学生のクラブユニフォームを新調するための経費を寄付しました。

2020年

新型コロナウイルス感染症予防対策を講じるための経費の寄付とキャンパス内の各棟に設置するためのアクリルパーテーション・自動消毒液噴霧スタンドを寄贈しました。

2021年

新型コロナウイルス感染症予防対策として入館時の体温感知のサーモグラフィーを寄贈しました。

2023年

学校法人北海道科学大学法人創立100周年記念事業に際して、絵画「HORIZON」（作・国松希根太氏）を寄贈しました。



HUS-UNIPA

活用方法

HUS-UNIPAでは、学生の学習状況や進捗に関する重要な情報が含まれております。ぜひご確認ください、学習サポートにお役立てください。

HUS-UNIPAへのアクセス

事前に配付しているユーザーIDとパスワードをご準備いただき、ご入力ください。

アクセスはこちらから

① <https://unipa.hus.ac.jp/uprx/>



ユーザーID・パスワードがわからない方

お問い合わせフォームよりご連絡ください。
【お問い合わせ先】
教務課 kyomu@hus.ac.jp



② HUS-UNIPA

【定期メンテナンス時間のお知らせ】

毎週、下記時間帯はメンテナンスを行うため、システムを利用できません。

停止時間: 深夜2時00分～5時00分

※履修登録期間中も利用できませんので、注意してください。

【シラバス閲覧について】

シラバスはここからご覧ください。

※シラバスの検索方法は、こちらをご覧ください。

【パスワード再発行フォームのお知らせ】

保護者パスワードを初発された場合は、以下のフォームよりご連絡ください。

パスワードリセットのお知らせは、保護者様と学生様にメールでお知らせします。

※お問い合わせいただいた翌日（土・日・祝日や休学で定めた休業日を除く）までに返信がない場合はお手数ですが北海道科学大学教務課 kyomu@hus.ac.jp までご連絡ください。

HUS-UNIPA ID/パスワード問い合わせフォーム

<https://forms.office.com/92a5b5d5a0c0a88888>

【利用上の注意事項】

ログイン後、無断で第三者に貸与しないこと。自動的ログアウトされます。

自動ログアウトした場合は、再度ログインしてください。【未登録の作業内容は失われます】

ブラウザの「戻る」ボタンは使用できません。画面上部に表示される検索表示により、画面の範囲に収めることができます。

同一ブラウザでの複数タブ、また同じ端末の複数ブラウザでHUS-UNIPAにアクセスすると、自動的にログアウトされる場合があります。

（ブラウザのログアウトしない場合としてもブラウザがログアウトされます。）

HUS-UNIPAは利用する際は、適切なID・パスワードを入力する必要があります。

利用後はログアウトしてください。



ユーザーID、パスワードを入力

掲示板について

ガイダンス日程や行事、教科書販売などのお知らせを掲示板で確認できます。



① トップページ



② 掲示板一覧ページ

学生情報照会について

登録されている学生情報を確認できます。



① メニュー内の「共通」をクリック



② 「学生情報照会」をクリック

時間割表示について

学生が履修している時間割がカレンダー形式で確認できます。



① メニュー内の「履修関連」をクリック



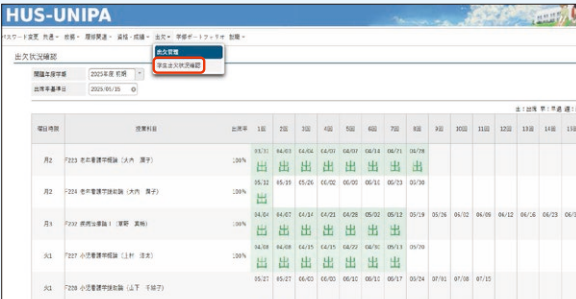
② 「学生時間割表」をクリック

出欠状況確認について

学生の授業の出席状況を確認できます。



① メニュー内の「出欠」をクリック



② 「学生出欠状況確認」をクリック

成績閲覧について

学生の単位修得状況や評価などの成績に関する確認ができます。

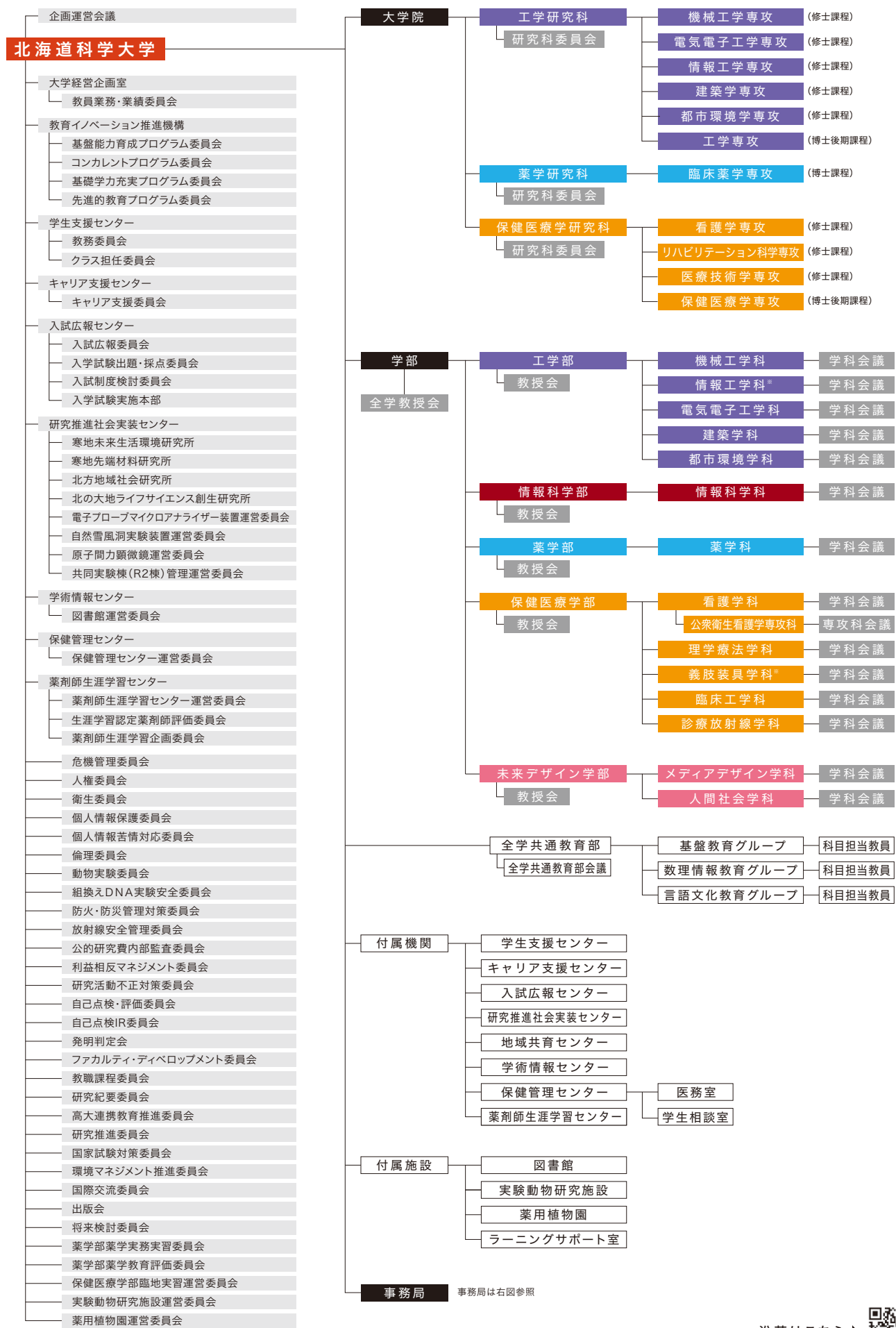


① メニュー内の「資格・成績」をクリック



② 「成績照会」をクリック

大学組織図

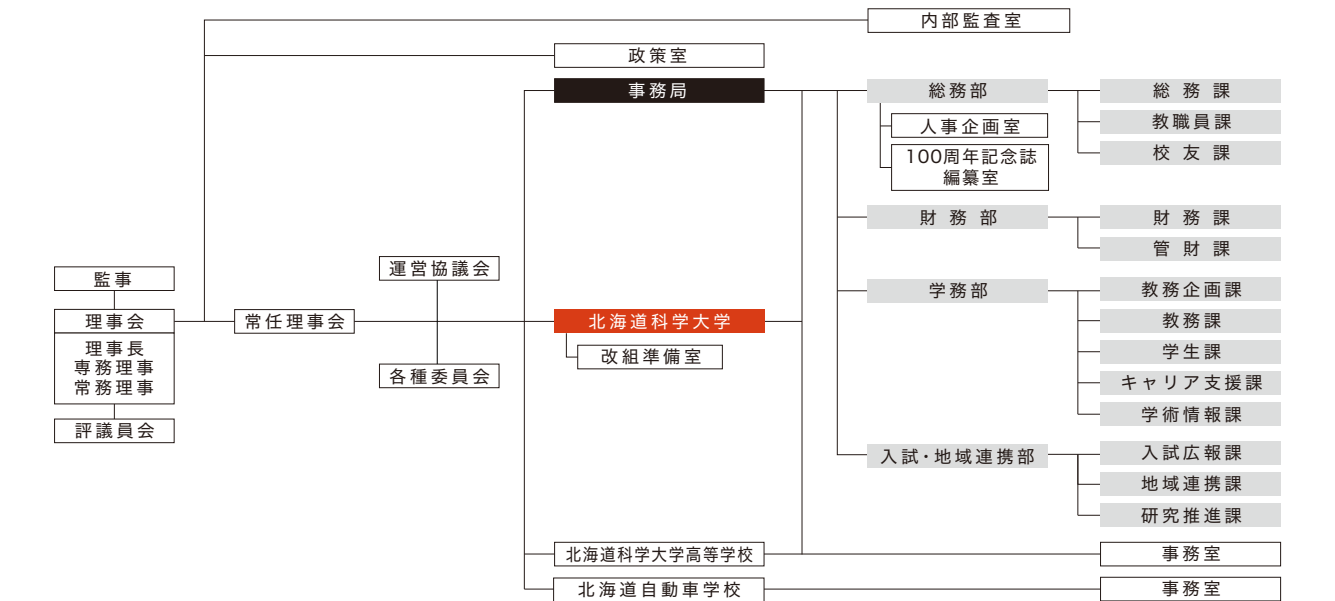


※2024年4月入学生の受け入れをもって学生募集停止

沿革はこちら▶

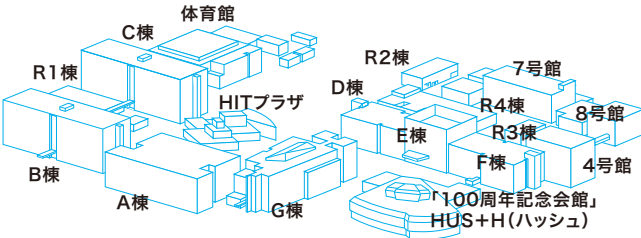


学校法人北海道科学大学事務組織図



各センター・事務局の業務内容

- A棟**
総務課 来客の受付及び代表電話の窓口／入学式・学位記授与式に関すること
財務課 学費の納入に関すること
管財課 施設の安全管理に関すること
- E棟**
校友課 親交会に関すること
同窓会に関すること
- 「100周年記念会館」
HUS+H(ハッシュ)
学術情報センター／学術情報課 図書・雑誌の購入に関すること／図書の貸出・返却に関すること／レファレンスサービスに関すること／視聴覚資料の収集・視聴に関すること
- G棟**
学生支援センター／教務課 学籍管理、授業及び試験に関すること／成績管理に関すること／教職課程に関すること／教科書販売に関すること
学生支援センター・保健管理センター／学生課 学生生活、学生相談、保健管理に関すること／課外活動、下宿、厚生運営に関すること／学生医療互助会、学生教育研究災害傷害保険に関すること／奨学金に関すること／国際交流に関すること
キャリア支援センター／キャリア支援課 進路登録・求人紹介に関すること／求人応募・選考対策に関すること／キャリア教育に関すること／インターンシップ・職業体験に関すること／資格取得に関すること／既卒者のキャリア支援に関すること／学内外関係機関とのキャリア連携に関すること



- 学術情報センター／学術情報課**
情報教育に関すること／学内LANの維持・管理に関すること／教学システムの維持・管理に関すること
- 入試広報センター／入試広報課**
入学試験に関すること／学生募集に関すること／高大連携教育に関すること／出前授業等に関すること
- 地域共育センター／地域連携課**
地域連携に関すること／公開講座・生涯学習に関すること／出前授業・学校見学に関すること(小学校・地域住民等)
- 住所が変わったときは**
本学では、父母等宛に授業料等納入書などをお送りしています。また、学生に対しては居住先へ修学上の連絡をすることがあります。したがって、住所変更の届け出がない場合は大学からの連絡が伝わらないことがありますので、父母等または学生の住所を変更したときは、HUS-UNIPAより学籍情報変更申請を行うようお願いいたします。
- 電話による問い合わせ**
学生の呼び出しや伝言、授業の欠席連絡、補講・試験時間の確認などのお電話には、緊急時を除き対応していません。大学から学生へのお知らせは原則としてHUS-UNIPAを通じて行っておりますので、必要な情報はそちらをご確認いただき、お電話でのお問い合わせはご控えくださいますようお願いいたします。

DATA 2025年4月末日現在

学部

学部	学科	1年	2年	3年	4年	5年	6年	計
工学部	機械工学科	91	84	93	70	—	—	338
	情報工学科	1	115	81	91	—	—	288
	電気電子工学科	88	82	68	107	—	—	345
	建築学科	95	88	76	97	—	—	356
	都市環境学科	43	38	43	43	—	—	167
情報科学部	情報科学科	108	—	—	—	—	—	108
薬学部	薬学科	201	203	197	169	133	223	1,126
	看護学科	123	97	90	93	—	—	403
	理学療法学科	60	45	49	52	—	—	206
	義肢装具学科	—	17	35	19	—	—	71
	臨床工学科	68	50	67	80	—	—	265
保健医療学部	診療放射線学科	71	63	47	54	—	—	235
	メディアデザイン学科	96	77	69	126	—	—	368
未来デザイン学部	人間社会学科	59	50	44	53	—	—	206
計		1,104	1,009	959	1,054	133	223	4,482

大学院

課程	1年	2年	3年	4年	計
修士課程(8専攻)	19	37	—	—	56
博士課程(3専攻)	6	6	15	3	30
計	25	43	15	3	86

専攻科

課程	1年	計
専攻科(1専攻)	10	10
計	10	10

学生総数 4,578名